

**Communauté de Communes
FerCher-Pays Florentais**

**RAPPORT ANNUEL
SUR LE PRIX ET LA QUALITE DU SERVICE PUBLIC
D EAU POTABLE**

ANNEE 2010

PREAMBULE

La Communauté de communes FerCher-Pays Florentais est un Etablissement Public de Coopération Intercommunale (EPCI) qui a pris la compétence eau et assainissement à partir du 1^{er} janvier 2004 pour les communes de Lunery, Villeneuve sur Cher et Primelles. Au 1^{er} janvier 2005 la Communauté de communes a repris les compétences eau et assainissement pour les communes de Saint-Florent sur Cher, Civray, Plou et Saint-Caprais.

Les budgets du service de l'eau et de l'assainissement sont des budgets annexes au budget général de la Communauté de communes FerCher-Pays Florentais. Le service public de l'eau est financièrement géré comme un service à caractère industriel et commercial et, à ce titre, doit fonctionner sans subvention d'équilibre du budget général de la Communauté de communes.

L'article L2224-5 du Code Général des Collectivités Territoriales précise que :
« le maire présente au conseil municipal ou le président de l'établissement public de coopération intercommunale présente à son assemblée délibérante un rapport annuel sur le prix et la qualité du service public d'eau potable destiné notamment à l'information des usagers. Ce rapport est présenté au plus tard dans les six mois qui suivent la clôture de l'exercice concerné »

Le décret n°2007-675 du 2 mai 2007 fixe un ensemble d'indicateurs techniques et financiers qui doivent figurer dans ce rapport. Le présent rapport d'activités prend en compte ces différents indicateurs.

Le rapport d'activité 2010 rend compte de la qualité du service délivré dans les six communes gérées en régie (Saint-Florent sur Cher, Villeneuve sur Cher, Plou, Civray, Lunery, Saint-Caprais). Pour la commune de Primelles (dont le contrat d'affermage se termine le 31 décembre 2013), le service de l'eau n'exerce qu'une mission de contrôle de l'exploitation ; le rapport annuel est rédigé par la société fermière (VEOLIA).

I. La Communauté de communes FerCher-Pays Florentais.

a) Situation géographique

La Communauté de Communes FerCher-Pays Florentais regroupe 7 communes au sud ouest de Bourges. La Communauté de Communes possède la compétence eau pour ces 7 communes (à noter toutefois que la commune de Primelles est en contrat d'affermage jusqu'en 2013).



Figure 1 : Périmètre de la communauté de communes

b) Population desservie

Le service de l'eau potable dessert environ 10 930 habitants (Primelles non compris), ce qui représente 5 384 abonnés au service de l'eau potable. La répartition de ces habitants est détaillée dans le tableau ci après.

COMMUNES	Nombre d'habitants (recensement 2008)	Nombre d'abonnements	Nombre d'habitants par abonnement
Civray	1 015	493	1.98
Lunery	1 513	820	1.89
Plou	475	280	1.57
Saint-Caprais	626	383	1.59
Saint Florent sur Cher	6 874	3 146	2.46
Villeneuve sur Cher	427	262	1.99
TOTAL	10 930	5 384	2.03

Tableau 1 : population de la Communauté de Communes.

Le ratio du nombre d'habitants par abonnement est couramment utilisé pour définir le caractère urbain ou rural des services d'eau, et permet d'appréhender les performances du réseau de distribution d'eau. En effet en milieu rural, l'éloignement des habitants impose un déploiement de linéaire de réseau plus important qu'en milieu urbain. On admet ainsi un pourcentage de fuite supérieur en milieu rural.

Avec un total de 2.03 habitants par abonnement, on constate que le caractère rural domine pour l'ensemble des communes de la Communauté de Communes FerCher-Pays Florentais.

c) Ressources en eau

La Communauté de communes possède 2 points de prélèvement d'eau afin d'alimenter ses abonnés en eau potable.

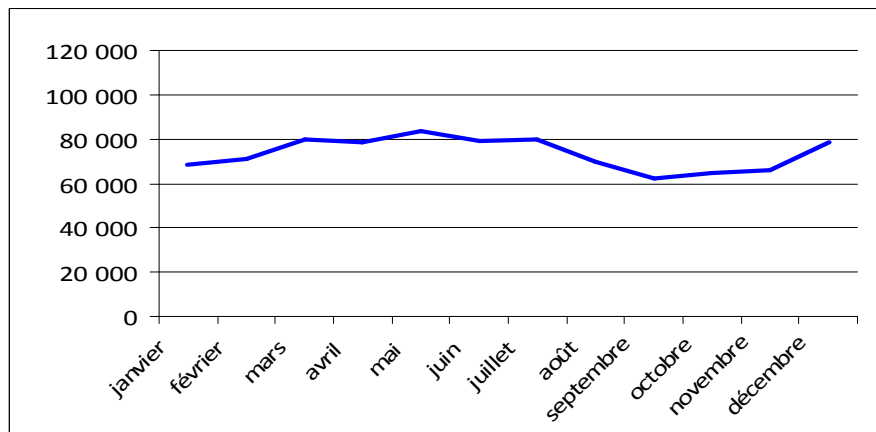
Le "champ captant de l'île" à Saint-Florent sur Cher a fait l'objet d'un découpage en périmètres de protection par un hydrogéologue agréé ; le bureau d'étude Safège a commencé la procédure de déclaration d'utilité publique durant l'année 2009, qui s'est poursuivie en 2010.

Le captage de Lunery ne possède pas de périmètre de protection. Il est difficilement protégeable selon l'avis de l'hydrogéologue agréé; il fera l'objet d'une étude particulière.

Le tableau suivant renseigne sur les volumes prélevés dans ces 2 ressources.

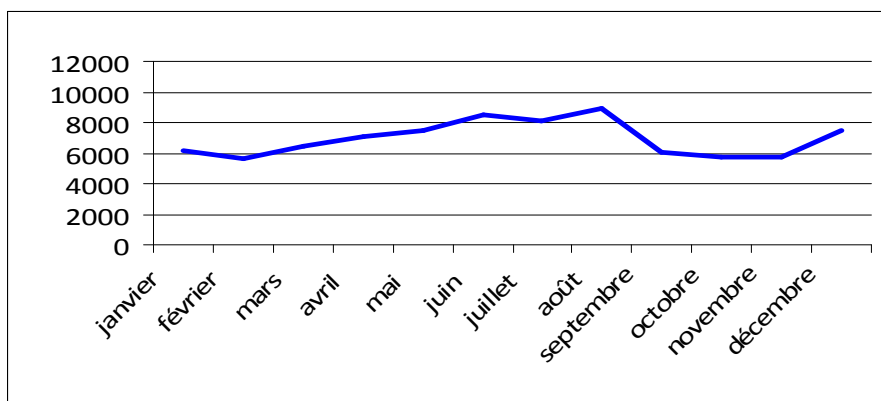
MOIS	Captage de l'île (m ³)	Captage de Lunery (m ³)
Janvier	68 285	6 175
Février	71 301	5 652
Mars	79 875	6 434
Avril	78 658	7 056
Mai	83 274	7 512
Juin	78 911	8 483
Juillet	79 595	8 147
Août	69 535	8 972
Septembre	61 895	6 068
Octobre	64 715	5 730
Novembre	65 776	5 720
Décembre	78 469	7 518
TOTAL	880 289	83 467

Captage de St-Florent-sur-Cher



La chute importante de production constatée en 2009 a conduit au remplacement d'une pompe dans l'un des puits de captage. Les relevés 2010 sont cohérents.

Captage de Lunery



Les chiffres des prélèvements sur le captage de Lunery semblent erronés, comparés aux volumes d'eau vendus. Une chute sensible de la production avait déjà été remarquée en 2009. Le diagramme ne montre pas d'anomalie soudaine. On peut donc supposer un défaut de sous-comptage, ce qui nécessitera le changement du compteur. Le volume à prendre en compte pour 2010 sera basé sur la moyenne des relevés de 2007 et 2008, soit **97 447 m³**.

Le captage de Saint-Florent sur Cher permet d'alimenter les communes de Saint-Florent-sur-Cher et Villeneuve-sur-Cher ; celui de Lunery, les communes de Lunery et Primelles.

Une partie de l'eau prélevée à Lunery est revendue à VEOLIA pour la desserte de la commune de Primelles et la partie du Hameau de l'Echalusse située sur la commune de Lunery. Ce volume doit être déduit dans les calculs de rendement de réseau.

COMMUNE	DESTINATAIRE	VOLUME VENDU EN 2010
LUNERY	VEOLIA	19 109 m ³

Pour les communes restantes, la Communauté de communes achète de l'eau aux syndicats voisins. Le détail de ces achats est présenté dans le tableau suivant.

COMMUNE	FOURNISSEUR D'EAU	VOLUME ACHETÉ EN 2010
CIVRAY	SMIPERC	97 583 m ³
PLOU + ENTREVINS	SMIPERC	98 545 m ³
St-CAPRAIS	BOURGES +	61 409 m ³

Les volumes à prendre en compte dans le cadre des indicateurs techniques sont les suivant :

COMMUNE	VOLUME MIS EN DISTRIBUTION
CIVRAY	97 583
LUNERY	$97\ 447 - 19\ 109 = 78\ 338$
PLOU + ENTREVINS	98 545
SAINT-CAPRAIS	61 409
SAINT—FLORENT/CHER	$880\ 289 - 27\ 059 = 853\ 230$
VILLENEUVE/CHER	27 059

d) Le réseau d'alimentation en eau potable

La Communauté de Communes FerCher-Pays Florentais possède un réseau de distribution d'eau potable assez étendu, qui lui permet d'alimenter les différentes communes adhérentes. Le tableau ci-dessous donne les longueurs approximatives des réseaux d'eau pour chaque commune, tous diamètres confondus et hors branchements.

COMMUNES	Longueur de réseau (en km)
Civray	26
Lunery	32
Plou+Entrevins	64
Saint-Caprais	20
Saint-Florent/Cher	58
Villeneuve/Cher	26
TOTAL	226

II. Le service d'eau

a) Présentation

Le service d'eau et d'assainissement de la Communauté de communes FerCher-Pays Florentais était composé en 2010 de 9 agents :

- 3 plombiers.
- 5 agents polyvalents.
- 1 responsable de service.

Les agents assurent quotidiennement pour la partie service des eaux le suivi et l'entretien des ouvrages de pompage et de captage de la Communauté de communes, ainsi que le suivi de la qualité des eaux, de l'injection de chlore, de la maintenance sur les organes mécaniques...

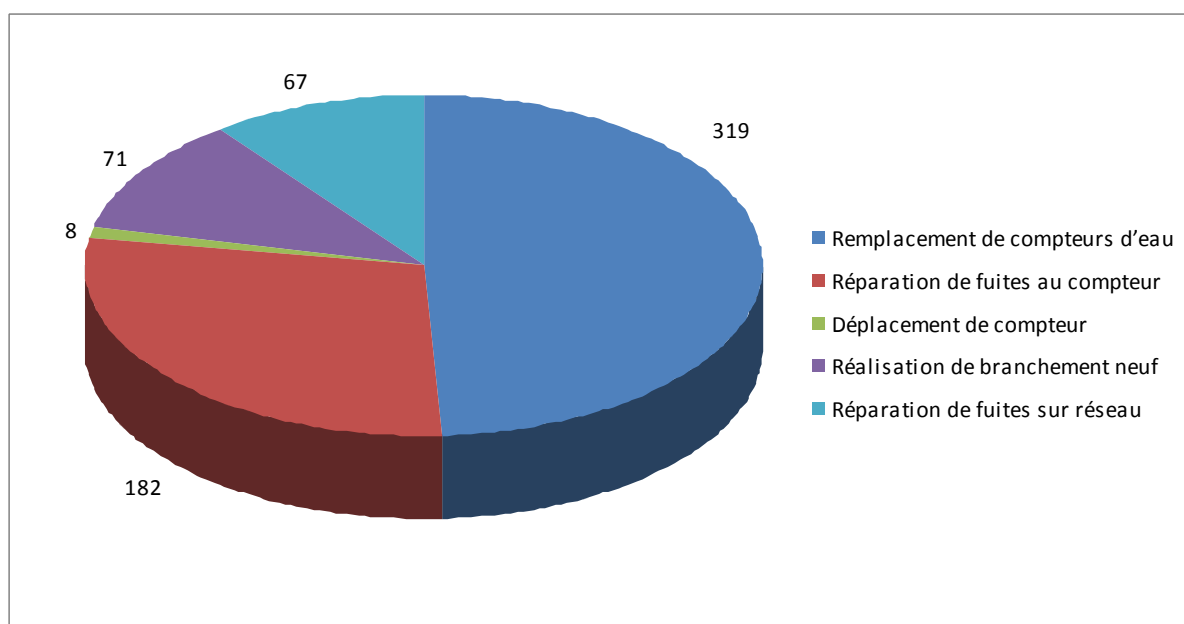
Cinq agents ont assuré en 2010 le service d'astreinte à tour de rôle, permettant ainsi d'assurer la continuité du service public 24 heures sur 24 et 7 jours sur 7.

b) Interventions ponctuelles

Les agents effectuent de nombreuses interventions ponctuelles réparties en 5 principales catégories :

- Remplacement de compteurs d'eau
- Réparation de fuites au compteur
- Déplacement de compteur
- Réalisation de branchement neuf
- Réparation de fuites sur réseau

Le diagramme ci-dessous présente le nombre de ces interventions pour l'année 2010.



c) Facture d'eau

Pour une consommation type de 120 m3, la facture se compose ainsi.

Rubrique	Nombre de m3	Prix Unitaire €	Montant € H.T	TVA	Montant € TVA	Montant € TTC
Abonnement semestriel		22.2	22.2	5.5%	1.22	23.42
Consommation d'eau	120	1.109	133.08	5.5%	7.32	140.40
Redevance prélèvement d'eau	120	0.044	5.28	5.5%	0.29	5.57
PART COLLECTIVITE						169.39
Lutte contre la pollution	120	0.23	27.6	5.5%	1.52	29.12
PART ORGANISME PUBLICS						29.12
TOTAL						198.51

d) Indicateurs financiers

ETAT DE LA DETTE	
Etat de la dette au 31 décembre 2010	679 456.00
Remboursement de la dette durant l'exercice	84 733.57
Dont en capital	67 418.31
Dont en intérêts	17 315.26

III. Indicateurs techniques

a) Rendements du réseau :

Le premier rendement calculé est le rendement brut. Le calcul de ce rendement consiste uniquement à comparer le volume mis en distribution avec le volume vendu aux abonnés.

COMMUNE	VOLUME MIS EN DISTRIBUTION	VOLUME VENDU	RENDEMENT BRUT
CIVRAY	97 583	48 179	49%
LUNERY	78 338	68 802	88%
PLOU + ENTREVINS	98 545	21 843	22%
SAINT-CAPRAIS	61 409	36 980	60%
SAINT- FLORENT/CHER	853 230	383 796	45%
VILLENEUVE/CHER	27 059	19 756	73%

Toutefois ce rendement ne prend pas en compte les volumes d'eau non comptabilisés (essai des poteaux d'incendie, sous comptage des vieux compteurs, arrosage public...). D'après le bureau d'étude Gerris, qui a réalisé un diagnostic du réseau d'eau potable de Saint Florent, notre parc compteur très vieillissant entrainerait une perte de comptage d'environ 25%. En l'absence de données précises sur les autres communes de la Communauté de Communes, on admettra une valeur de 10% pour ce sous comptage. Le tableau suivant intègre les sous comptages ainsi que les volumes estimés pour les essais de poteaux d'incendie, les purges... Pour prendre en compte ces volumes on les ajoute au volume vendu, pour obtenir ainsi un rendement net, qui sera plus proche de la réalité que le rendement brut.

COMMUNE	VOLUME MIS EN DISTRIBUTION	VOLUME VENDU (corrigé)	RENDEMENT NET
CIVRAY	97 583	53 997	55%
LUNERY	78 338	76 682	98%
PLOU + ENTREVINS	98 545	25 027	25%
SAINT-CAPRAIS	61 409	41 678	68%
SAINT- FLORENT/CHER	853 230	489 745	57%
VILLENEUVE/CHER	27 059	22 732	84%

b) Indice linéaire des volumes non comptés

L'indice linéaire des volumes non comptés représente le volume journalier et par km de réseau qui n'est pas comptabilisé par des compteurs. On l'obtient en soustrayant le volume vendu (non corrigé) du volume produit et en faisant un rapport au nombre de kilomètre du réseau concerné.

COMMUNES	Indice linéaire de volumes non comptés
CIVRAY	5.21 m3/km/j
LUNERY	0.82 m3/km/j
PLOU + ENTREVINS	3.28 m3/km/j
SAINT-CAPRAIS	3.35 m3/km/j
SAINT-FLORENT SUR CHER	22.17m3/km/j
VILLENEUVE SUR CHER	0.77m3/km/j

c) Indice linéaire de pertes en réseau

L'indice linéaire de pertes en réseau est calculé à l'aide du volume vendu corrigé. Il représente ainsi le volume d'eau journalier par km de réseau, qui est perdu à cause des fuites.

COMMUNES	Indice linéaire de pertes en réseau
CIVRAY	4.59 m ³ /km/j
LUNERY	0.14 m ³ /km/j
PLOU + ENTREVINS	3.15 m ³ /km/j
SAINT-CAPRAIS	3.15 m ³ /km/j
SAINT-FLORENT SUR CHER	17.17 m ³ /km/j
VILLENEUVE SUR CHER	0.46 m ³ /km/j

d) Qualité de l'eau

Pour 2010, tous les prélèvements sont jugés conformes à la réglementation en vigueur, aussi bien pour les paramètres microbiologiques, que pour les paramètres physico-chimiques.

IV- Actions réalisées en 2010

L'année 2010 a été marquée par plusieurs évolutions importantes pour le fonctionnement du service.

Le service des eaux de la Communauté de communes FerCher-Pays Florentais est équipé depuis 2009 d'appareils permettant de détecter les fuites d'eau sur les réseaux d'eau potable. La recherche de fuite nécessitant un long apprentissage ; 2 agents ont été plus particulièrement formés aux méthodes de recherche de fuites. Un troisième agent a été recruté en 2010. Plusieurs fuites ont été réparées, ce qui a permis de réduire sensiblement les pertes de réseaux sur Saint-Florent-sur-Cher.

Depuis 2009, les différents sites de la Communauté de communes FerCher-Pays Florentais sont équipés d'un système de télégestion, qui centralise toutes les données récoltées sur ces sites dans le bâtiment des services techniques situé à Civray. Ce système permet une meilleure gestion des données (relevé des compteurs horaires des pompes, des compteurs de distributions...), ainsi qu'une meilleure réactivité concernant les alarmes (coupure de courant, défaut des pompes...), mais surtout, il permet d'anticiper nombre de problèmes. L'équipement des sites a été poursuivi en 2010.

L'année 2010 a été marquée par une campagne de renouvellement de compteurs, qui a permis, notamment, de rétablir un comptage fiable en sortie du château d'eau de Saint-Florent-sur-Cher et de réduire les sous-comptages d'abonnés.

Dans la rue de la Petite Chaussée à St-Florent-sur-Cher, le réseau (environ 200m) ainsi que tous les branchements ont été renouvelés en totalité en 2010. (Disparition des branchements en plomb).